

6^{ème} ENQUÊTE
« IMPACTS DU COUVRE-FEU ET DES DERNIERES MESURES
PRISES PAR LE GOUVERNEMENT SUR LES ENTREPRISES DE
L'ARTISANAT, DU COMMERCE ALIMENTAIRE DE PROXIMITE ET
DE LA RESTAURATION »
TENDANCES

La CGAD et ses confédérations ont lancé une sixième enquête auprès des entreprises afin de connaître leur situation économique et sociale depuis le début de l'année 2021 suite aux fêtes de fin d'année, pendant le couvre-feu et depuis les mesures prises par le Gouvernement fin janvier 2021.

702 entreprises ont répondu à cette enquête. Au regard du nombre de réponses et de leur répartition par profession, l'analyse des réponses donne donc des **tendances** quant à la situation des entreprises.

Ainsi :

- **L'activité pour les fêtes de fin d'année par rapport à décembre 2019 a été stable pour 25% des entreprises et en baisse pour 27% d'entre elles. A signaler plus particulièrement que l'activité a été en hausse sur cette période pour près de la moitié des entreprises (48%). Ces hausses ont été de l'ordre de 10% à 20% par rapport à l'année dernière pour 69% des entreprises concernées.**
- **Sur l'ensemble de l'année 2020, l'activité a été :**
 - **en baisse pour 44% des entreprises,**
 - **en hausse pour 37% des entreprises,**
 - **stable pour 19% des entreprises.**

Ces chiffres montrent combien la situation des entreprises peut être différente selon l'activité et l'implantation géographique.

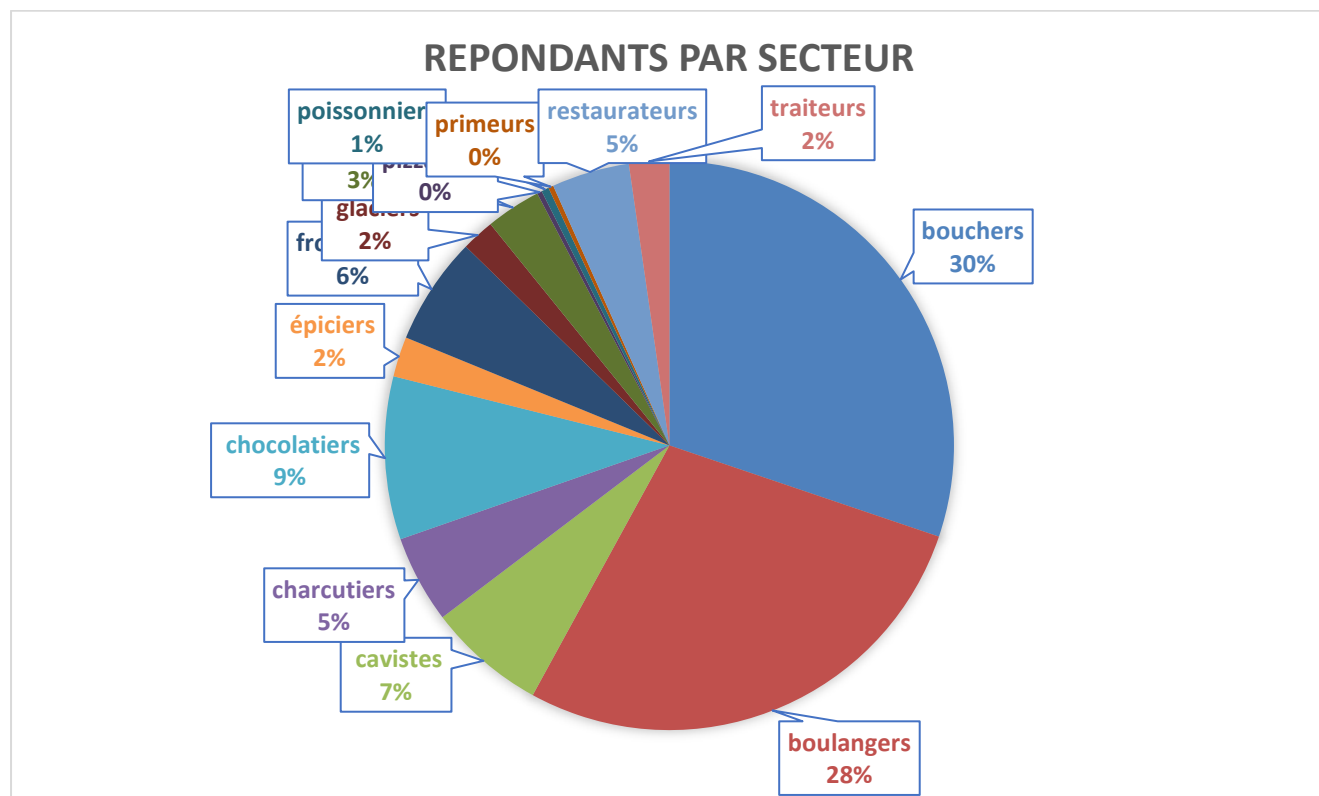
- Pour les 44% d'entreprises déclarant des baisses d'activité sur l'année 2020, cette baisse représente :
 - de 10 à 20% pour 42% d'entre elles ;
 - de 20 à 30% pour 26% d'entre elles ;
 - de 30 à 40% pour 15% d'entre elles ;
 - de 40 à 50% pour 6% d'entre elles ;
 - plus de 50% pour 11% d'entre elles.
- L'activité des entreprises sur le mois de janvier 2021 est très variable. Ainsi si 37% des entreprises ont encore une activité en baisse, 31% ont une activité en hausse et 32% une activité stable.
- Près d'1/4 des entreprises déclarant des baisses d'activité sur janvier ont plus de 50% de baisse de chiffres d'affaires (pour rappel ces entreprises sont potentiellement éligibles au fonds de solidarité).
- Depuis la mise en place du couvre-feu la moitié des entreprises a constaté une baisse de fréquentation de la clientèle (49%). Cette baisse de fréquentation implique une baisse de chiffre d'affaires.
- Les entreprises estiment que cette baisse de chiffre d'affaires due à la mise en place du couvre-feu est de plus de 5 à 10% pour 42% des entreprises concernées et de 10 à 20% pour 31% d'entre elles.
- Pour autant seulement 11% des entreprises ont développé la livraison après 18H. les entreprises considèrent pour 70% d'entre elles que la clientèle ne demandait pas la mise en place de livraison et que c'était inadéquat pour 28% des entreprises.
- 28% des entreprises ayant répondu à l'enquête continuent à avoir des salariés en activité partielle. Dans ce cas, ces salariés représentent :
 - moins de 10% des effectifs pour 31% de ces entreprises ;
 - plus de la moitié des salariés pour 29% de ces entreprises .
- Depuis le début de la crise, 74% des entreprises ont maintenu leur personnel. Si 17% ont embauché, 9% ont dû licencier du personnel. Ces chiffres montrent combien la situation économique est hétérogène selon l'activité des entreprises.
- 63% des chefs d'entreprise sont satisfaits de l'accompagnement de leur organisation professionnelle depuis le début de la crise, 28% sont même très satisfaits ce qui correspond à un taux de satisfaction global de 91.

Table des matières

Profils des entreprises enquêtées	4
Les entreprises par secteur	4
Les entreprises par région	4
Les entreprises implantées en centre commercial.....	5
Situation économique des entreprises	5
Evolution de l'activité et du chiffre d'affaires	5
Sur décembre 2020 :	6
Sur l'ensemble de l'année 2020.....	6
Sur janvier 2021	7
Le couvre-feu	9
Salariés, emplois	11
Nombre de salariés des entreprises enquêtées.....	11
Activité partielle.....	11
Devenir des emplois	12
Accompagnement des organisations professionnelles	13

Profils des entreprises enquêtées

Les entreprises par secteur

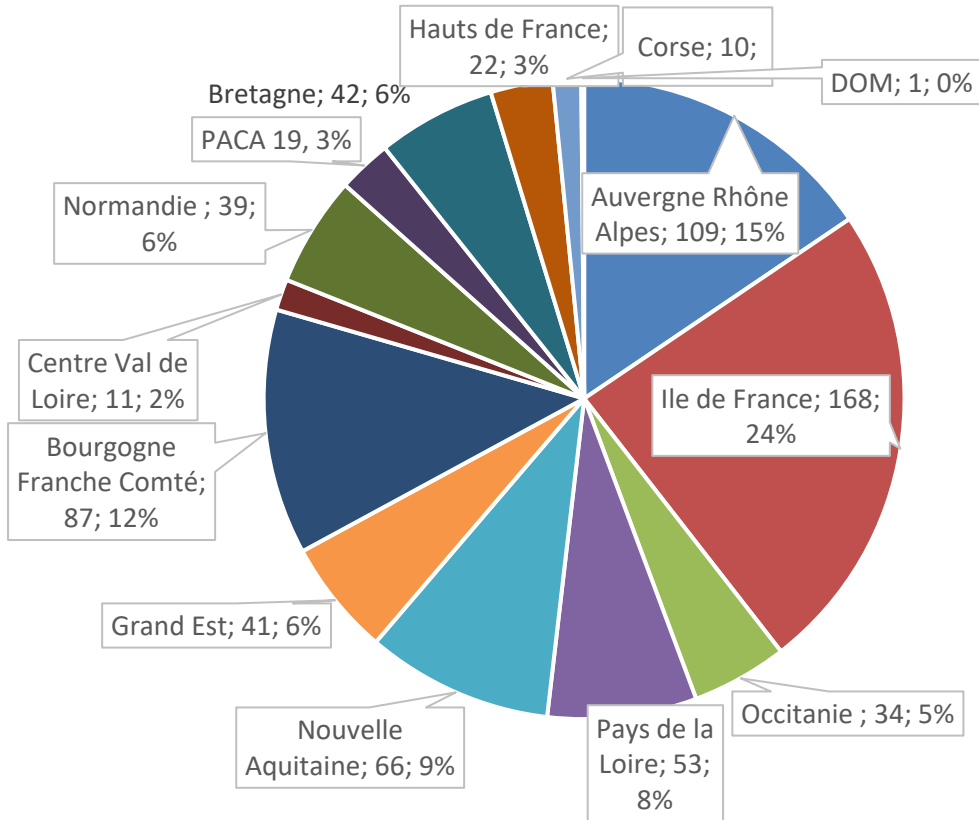


Le secteur de la boucherie est le secteur le plus représenté dans l'enquête avec 30% de répondants suivi par celui de la boulangerie avec 28% des réponses.

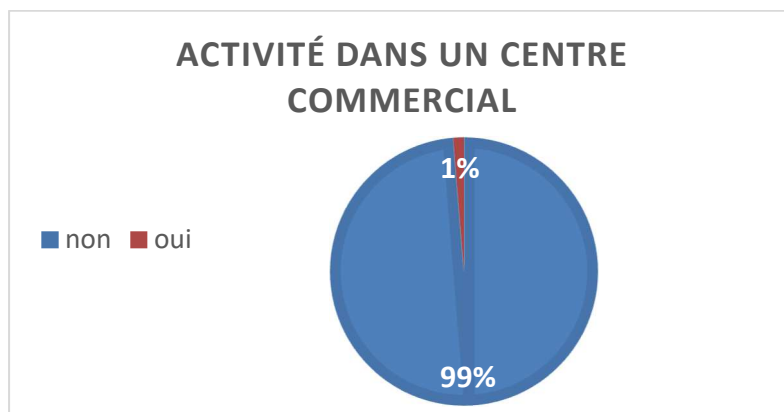
Les entreprises par région

Les entreprises alimentaires de toutes les régions se sont mobilisées pour répondre à l'enquête. A noter la plus forte mobilisation des entreprises des régions Ile de France (24% des répondants), AURA (15% des répondants) et Franche Comté (12% des répondants).

ENTREPRISES PAR REGION



Les entreprises implantées en centre commercial

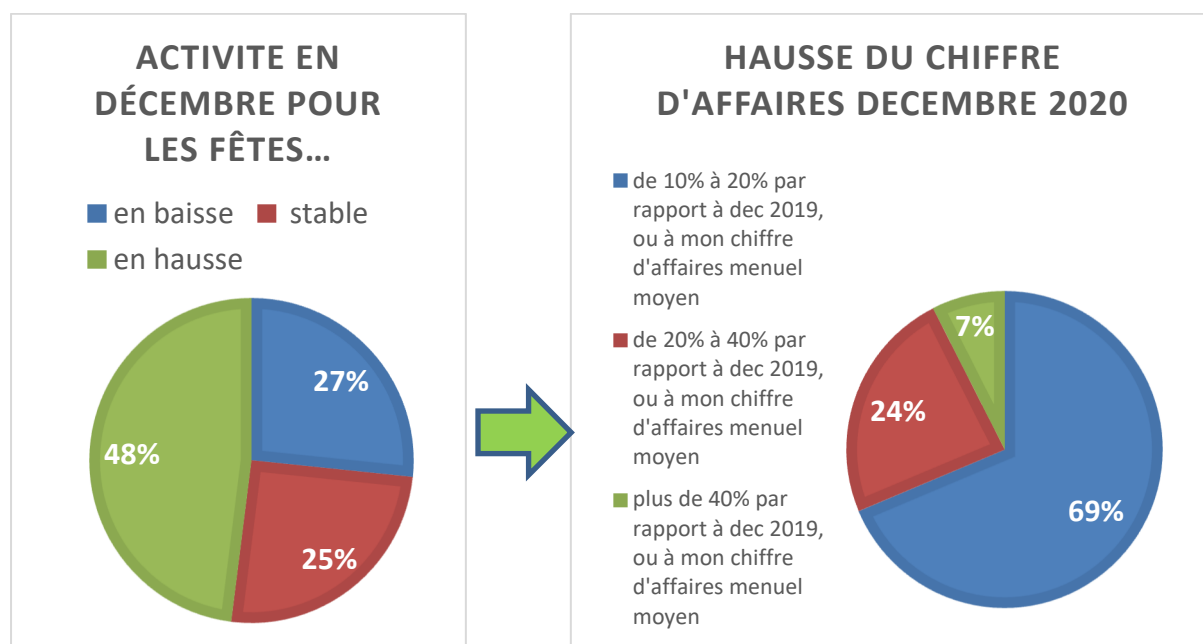


Seulement 1% des entreprises ayant répondu à l'enquête sont implantées dans un centre commercial.

Situation économique des entreprises

Evolution de l'activité et du chiffre d'affaires

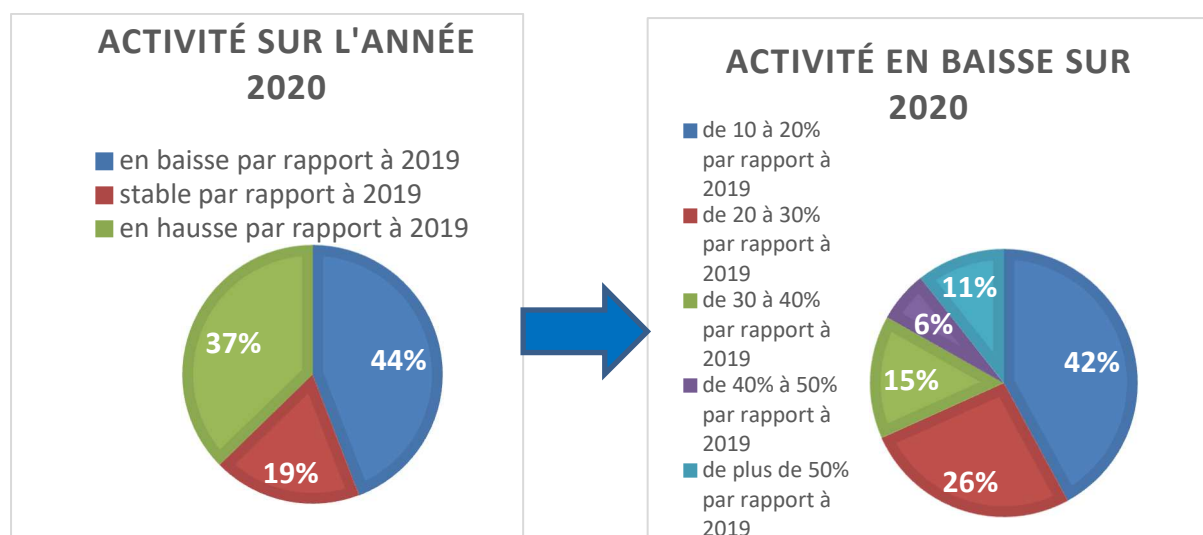
Sur décembre 2020 :



L'activité pour les fêtes de fin d'année par rapport à décembre 2019 a été stable pour 25% des entreprises et en baisse pour 27% d'entre elles.

A signaler plus particulièrement que l'activité a été en hausse sur décembre 2020 pour près de la moitié des entreprises (48%). Ces hausses de chiffres d'affaires ont été de l'ordre de 10% à 20% par rapport à l'année dernière pour 69% des entreprises concernées.

Sur l'ensemble de l'année 2020



Sur l'ensemble de l'année 2020 l'activité a été :

- en baisse pour 44% des entreprises
- en hausse pour 37% des entreprises
- stable pour 19% des entreprises.

Ces chiffres montrent combien la situation des entreprises peut être différente selon l'activité et l'implantation géographique. En effet, si les entreprises du secteur de la boucherie (30% des répondants de l'enquête) ont d'une manière générale eu une hausse d'activité sur l'année, d'autres secteurs ont eu une activité plus différenciée en fonction de leur implantation géographique (boulangerie notamment) voire une activité extrêmement réduite pour les entreprises soumises à fermeture (restauration).

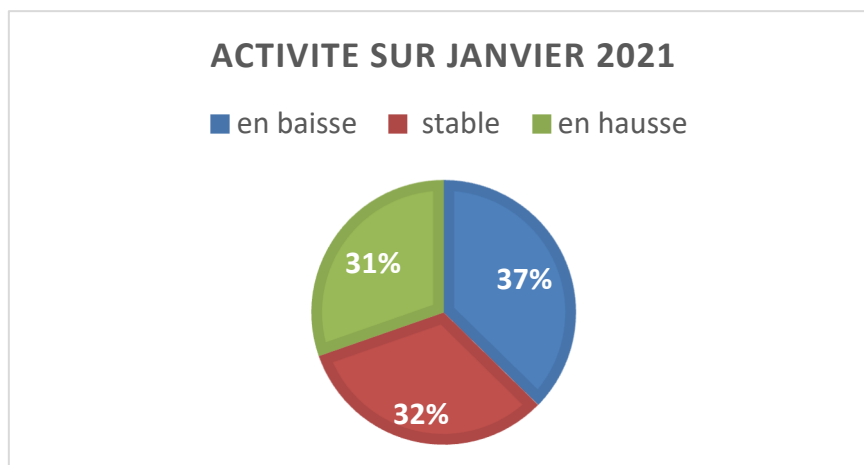
Pour les 44% d'entreprises déclarant des baisses d'activité cette baisse représente :

- de 10 à 20% pour 42% d'entre elles ;
- de 20 à 30% pour 26% d'entre elles ;
- de 30 à 40% pour 15% d'entre elles
- de 40 à 50% pour 6% d'entre elles ;
- plus de 50% pour 11% d'entre elles.

Pour les entreprises ayant déclaré des hausses d'activité, cette hausse se situe entre 10 et 20% pour plus de 70% des entreprises concernées.

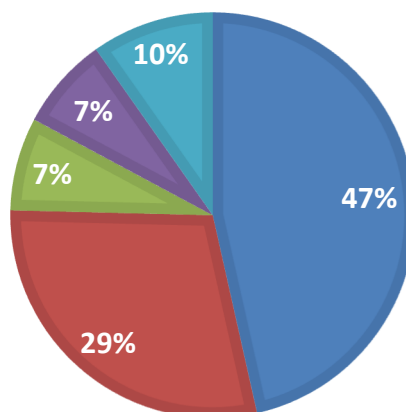
Sur janvier 2021

L'activité des entreprises sur le mois de janvier est très variable. Ainsi si 37% des entreprises ont encore une activité en baisse, 31% ont une activité en hausse et 32% une activité stable.



BAISSE DU CHIFFRE D'AFFAIRES SUR JANVIER 2021

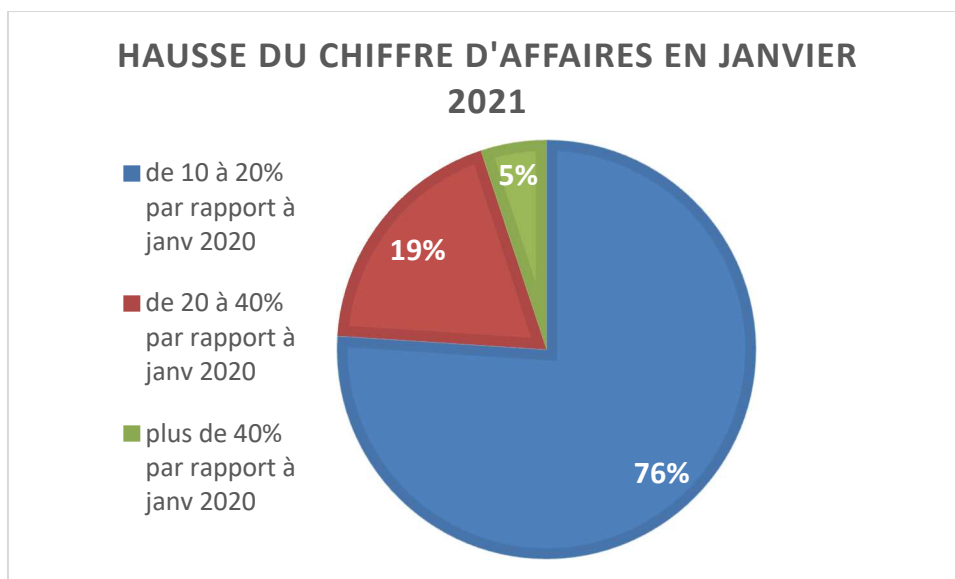
- de 10 à 20% par rapport à janv 2020, ou mon chiffre d'affaires mensuel moyen
- de 20 à 50% par rapport à janv 2020, ou mon chiffre d'affaires mensuel moyen
- de 50 à 70% par rapport à janv 2020, ou mon chiffre d'affaires mensuel moyen
- de plus de 70% par rapport à janv 2020, ou mon chiffre d'affaires mensuel moyen
- de 100% par rapport à janv 2020, ou mon chiffre d'affaires mensuel moyen



47% des entreprises ayant une activité en baisse ont une baisse de chiffre d'affaires de 10 à 20%.

29% des entreprises ont des baisses de 20 à 50%

Près d'1/4 des entreprises déclarant des baisses d'activité sur janvier ont plus de 50% de baisse de chiffres d'affaires (pour rappel ces entreprises sont potentiellement éligibles au fonds de solidarité). Il s'agit avant tout de restaurateurs mais aussi de glaciers. Il convient également de relever que des pâtisseries et des boulangers sont également très impactés sur janvier.

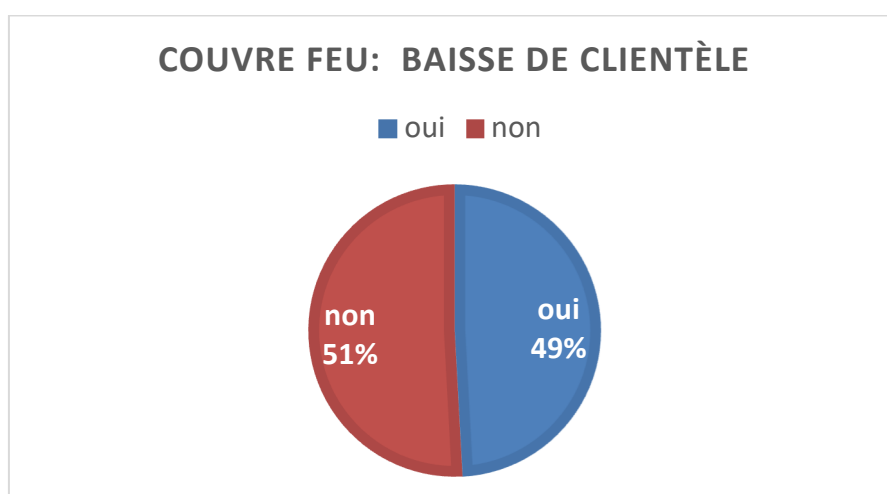


A l'inverse sur le tiers des entreprises déclarant des hausses d'activité, ces hausses sont de l'ordre de 10 à 20% pour 76% d'entre elles. Les bouchers et les fromagers sont les premiers bénéficiaires de ces hausses. De nombreux charcutiers et cavistes déclarent également des hausses sur janvier.

La situation des boulangers est très variable en fonction notamment de la zone d'implantation.

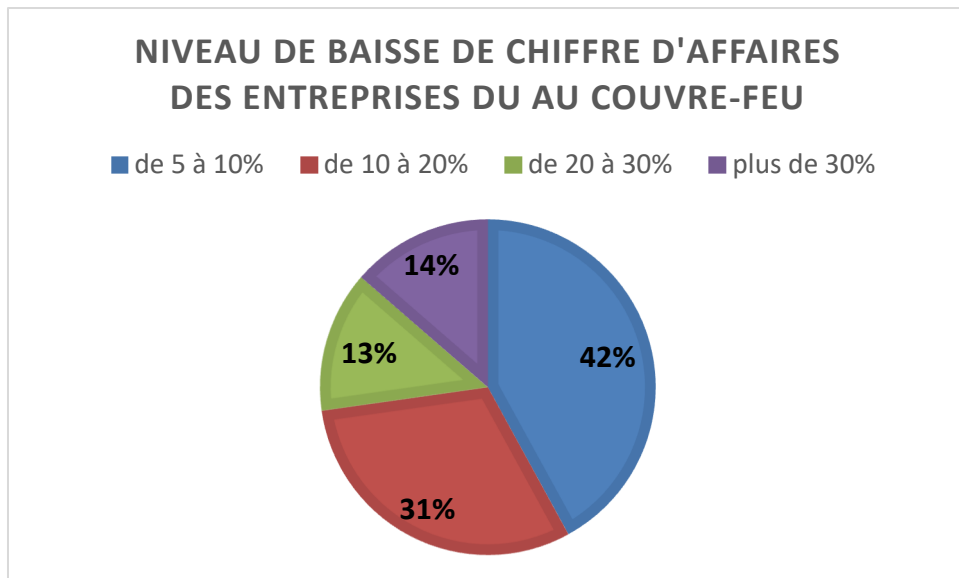
Le couvre-feu

Un couvre-feu a été mis en place de 18h à 6h du matin depuis le 2 janvier (pour 15 départements) puis depuis le 16 janvier (au plan national).

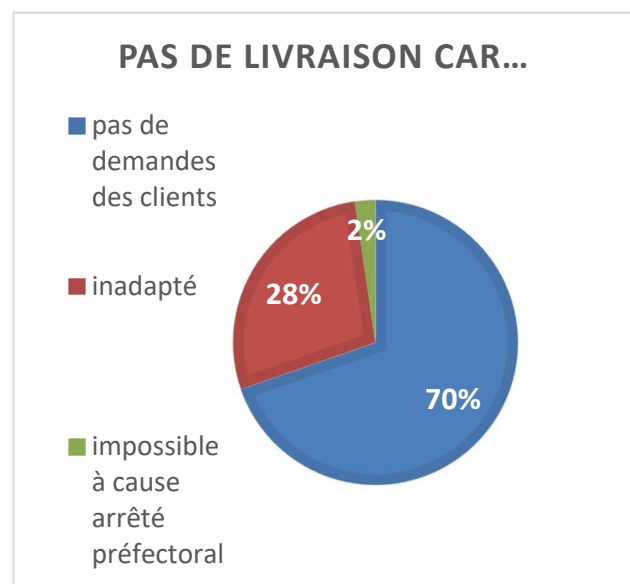


Depuis la mise en place du couvre-feu la moitié des entreprises a constaté une baisse de fréquentation de la clientèle (49%). Cette baisse de fréquentation implique une

baisse de chiffre d'affaires. Les entreprises estiment que cette baisse de chiffre d'affaires due à la mise en place du couvre-feu est de plus de 5 à 10% pour 42% des entreprises concernées et de 10 à 20% pour 31% d'entre elles.

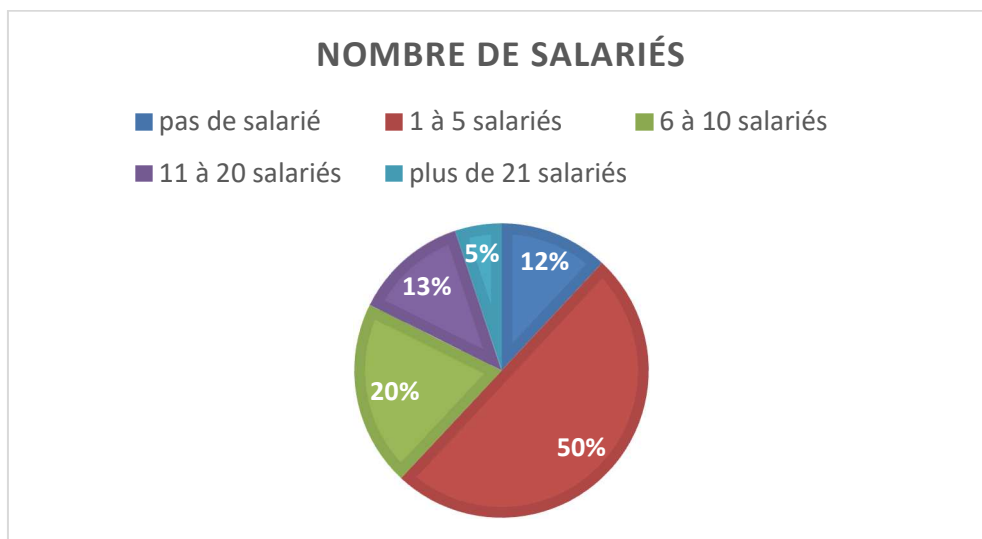


Pour autant seulement 11% des entreprises ont développé la livraison après 18H. les entreprises considèrent pour 70% d'entre elles que la clientèle ne demandait pas la mise en place de livraison et que c'était inadapté pour 28% des entreprises.



Salariés, emplois

Nombre de salariés des entreprises enquêtées



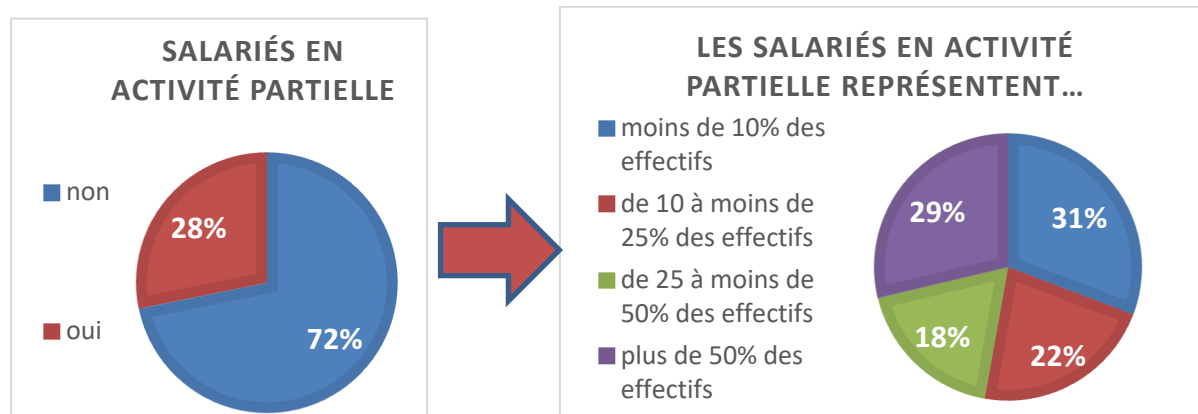
50% des entreprises ont entre 1 et 5 salariés, 20% entre 6 et 10, 13% ont entre 11 et 20 salariés.

Activité partielle

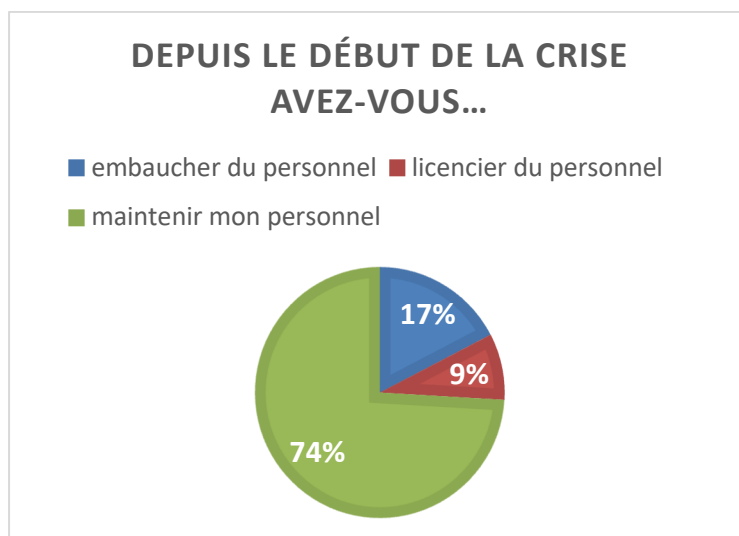
28% des entreprises ayant répondu à l'enquête continuent à avoir des salariés en activité partielle.

Dans ce cas, ces salariés représentent :

- moins de 10% des effectifs pour 31% de ces entreprises ;
- plus de la moitié des salariés pour 29% de ces entreprises .



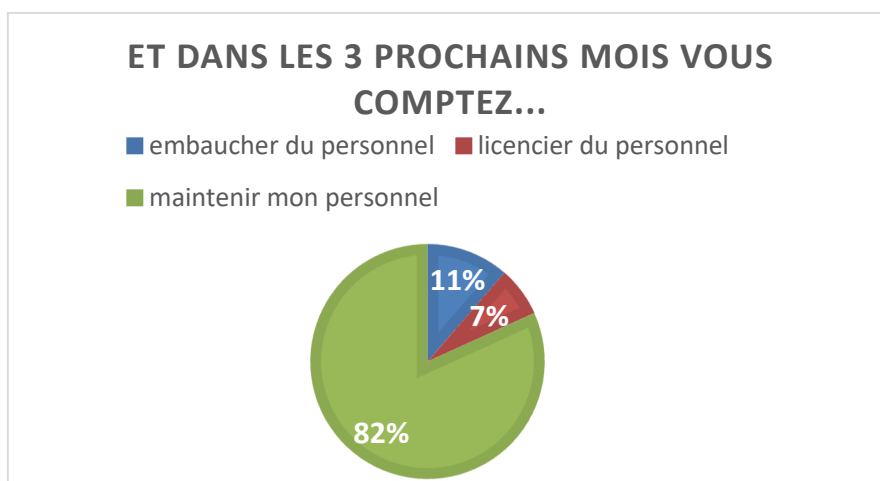
Devenir des emplois



Depuis le début de la crise 74% des entreprises ont maintenu leur personnel.

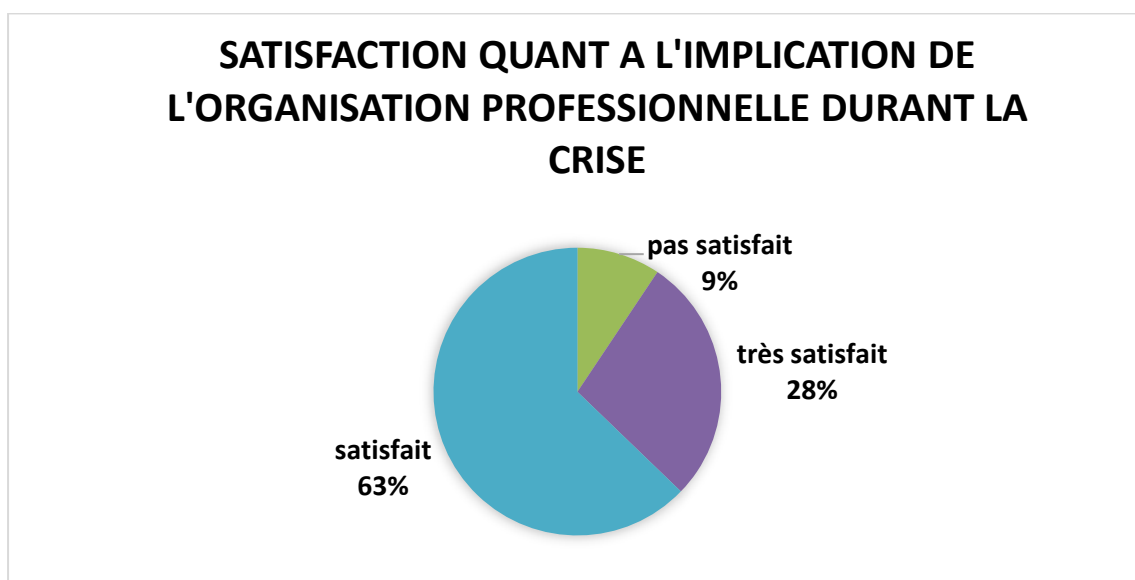
Si 17% ont embauché, 9% ont dû licencier du personnel. Les entreprises du secteur de la boucherie ont principalement embauché, à l'inverse, les entreprises du secteur de la restauration ont dû majoritairement licencier.

A noter cependant que des embauches et des licenciements ont eu lieu dans tous les secteurs ce qui montre aussi une activité normale.



La tendance au niveau du maintien des emplois pour les 3 prochains mois reste proche de celle constatée depuis le début de la crise puisque la grande majorité des entreprises compte maintenir leur effectif dans les trois prochains mois (82% des entreprises). 11% des entreprises envisagent d'embaucher et 7% de licencier.

Accompagnement des organisations professionnelles



63% des chefs d'entreprise sont satisfaits de l'accompagnement de leur organisation professionnelle depuis le début de la crise, 28% sont même très satisfaits ce qui correspond à un taux de satisfaction global de 91%.

Enquête réalisée du 7 au 28 février 2021 auprès des entreprises adhérentes des organisations professionnelles membres de la CGAD.

702 entreprises ont répondu volontairement à un questionnaire d'enquête en ligne.

Le traitement est réalisé sur la base des réponses volontaires à chaque question.